



TramCité

# Comité de bon voisinage

Boulevard René-Lévesque

Mai 2026

[tramcite.info](http://tramcite.info)

# Objectifs de la rencontre



1. Donner de la **visibilité sur les travaux en cours et ceux de l'été** et les prochaines **étapes**
2. Présenter la **séquence de communication** selon les travaux prévus ainsi que les **outils** qui seront utilisés
3. Recueillir **vos préoccupations et suggestions**



# Ordre du jour

**19 h**

## **Mot de bienvenue**

Retour sur les actions de suivi de la rencontre de constitution

Points statutaires avec période de questions et d'échanges

- Mise à jour sur les chantiers

---

**19 h 55**

## **Pause**

Thème principal : Communication

Tour de table des membres, calendrier 2026 et varia

---

**21 h**

## **Conclusion de la rencontre**

# Retour sur la rencontre de constitution (questionnaire de rétroaction)



- L'ensemble des répondants étaient très satisfaits de la rencontre
- Quelques demandes considérées :
  - Raccourcir les rencontres et retarder l'heure de début
  - Ne pas trop attendre avant la prochaine rencontre
  - Le mardi demeurerait le jour favori pour tenir les rencontres

# Actions de suivi



## Composition et diversité des profils du comité (diversité culturelle et 18-24 ans)

- Nombre de sièges limité pour permettre des échanges efficaces et l'octroi de tours de parole significatifs pour chaque membre
- Citoyens sélectionnés en fonction de leur lieu de résidence, de leur profil démographique et de leurs motivations à participer.  
Leur disponibilité à participer aux rencontres

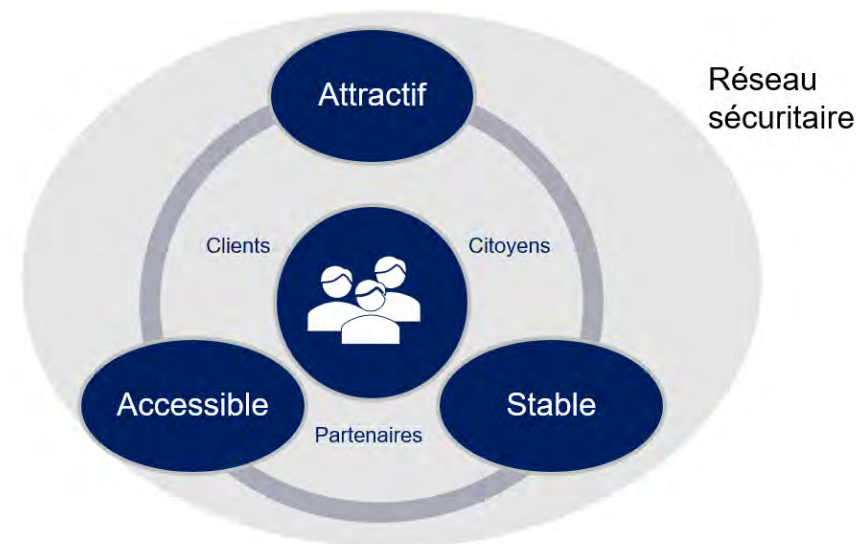
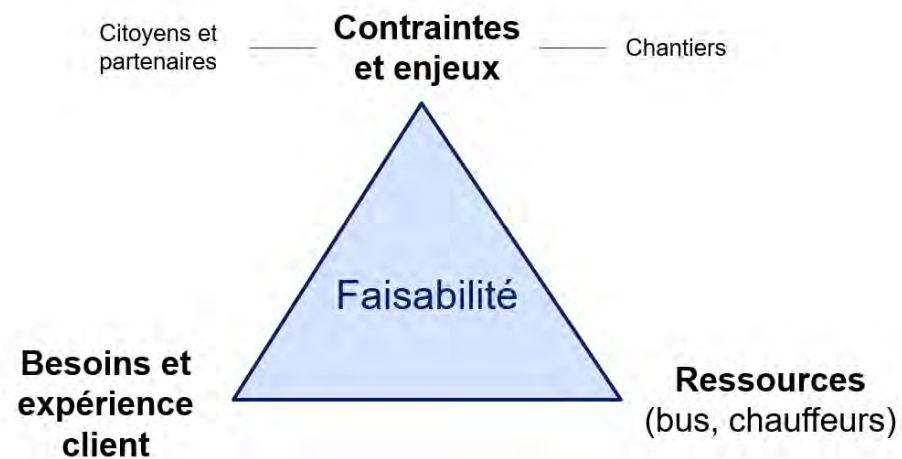
## Actions de suivi



**RTC** : Travailler rapidement les enjeux de mobilité / d'offre de transport et aborder le thème au comité dès que possible

- Invitation d'une représentante du RTC à la rencontre d'aujourd'hui pour un point d'information

Notre réseau doit s'adapter aux travaux de TramCité



Les modifications visent à favoriser l'**attractivité**, l'**accessibilité** et la **stabilité** du réseau dans un contexte de chantier majeur.

# Mobilité

assurer la fluidité et la sécurité des déplacements

Notre réseau<sup>7</sup>  
se transforme.



## Services Métrobus

Haute  
fréquence,  
fiabilité accrue



## Services eXpress et Parc-O-Bus

Obtenir  
des gains  
d'efficacité



## Parcours leBus

Réduire les  
perturbations  
et assurer une  
desserte  
locale



## àVélo

Bonifier  
le nombre  
de stations  
et vélos  
225 stations  
sur le tracé (131  
en zone  
d'influence)



## Transport adapté (STAC)

Ajuster  
en temps réel



## Arrimage

Arrimer  
la mobilité  
active et les  
autres  
services  
de transport  
(STLévis, PLU  
Mobile et TCJC)



## Services événementiels

Bonifier  
l'offre  
de services,  
navettes,  
incitatifs,  
partenariats,  
etc.

# Outils d'information à la clientèle

Notre réseau  
se transforme.

## Campagne marketing qui redirige vers :

- Une **page Web** dédiée ([rtcquebec.ca/reseau](http://rtcquebec.ca/reseau)) présente les changements
- Deux **cartes interactives** permettent de comparer les tracés actuels et futurs
- **Avis à la clientèle** – S'abonner aux alertes courriel
- Site web : [Réseau de transport de la Capitale](http://Réseau de transport de la Capitale)
- Notifications dans Nomade Temps réel

## Autres tactiques info-client :

- Infolettre dédiée aux changements
- Renforcement des outils du service à la clientèle
- Écrans d'information (abribus et stations)
- Séries de publications sur nos réseaux sociaux
- Conférences de presse conjointe avec la Ville
- Entrevues dans les médias
- Webinaires avec les grands générateurs de déplacement et secteurs d'affaires
- Rencontre personnalisée avec la direction et les équipes techniques de la résidence La Champenoise
- Participation à une cellule de communications avec le CIUSSS-CN
- Kiosque aux activités « porte ouverte » du bureau Pivot
- Présentation aux conseils de quartier

**Notre réseau se transforme**

On vous accompagne dans le changement

Informez-vous

**Découvrez les modifications à venir et planifiez votre nouvel itinéraire**

Avec la construction du tramway, d'importantes particularités sont prévues dans la Ville de Québec au cours des prochaines années. Pour continuer à vous offrir un service fiable et maintenir la desserte des secteurs touchés, nous devons adapter notre service d'autobus afin de vous permettre de circuler à travers ces chantiers majeurs.

Piès de 3 parcours sur 4 seront modifiés pour les prochains mois. Pour bien planifier vos déplacements, il est essentiel de vous familiariser avec les changements à venir grâce aux outils d'information que nous mettons à votre disposition. Ils vous permettront de rester informé en tout temps de l'évolution du service par notre réseau.

**Abonnez-vous aux avis pour connaître tous les changements**

Veuillez noter que les tracés et les horaires de ces changements seront disponibles dans nos outils d'information quelques semaines avant le 21 mars 2020.

Abonner

**Modifications au service de bus dès le 21 mars**

Dès le printemps, plusieurs ajustements seront apportés au service d'autobus pour permettre aux secteurs d'éviter les zones de chantiers et de desservir les stations touchées par les travaux du tramway.

Modification des 800 et 801 et nouveau Métrobus 805

Secteur Centre-Ville

Secteur Sainte-Foy Sillery-Cap-Rouge

**Modification des 800 et 801 et nouveau Métrobus 805**

Au cours des travaux de Tramway et de l'implantation du tramway, il ne sera plus possible pour les autobus de circuler sur une grande portion du boulevard René-Lévesque du boulevard Laurier ainsi que sur un tronçon du chemin des Quatre-Rouges et au pletemps. Ces contraintes entraîneront la modification des parcours 800 et 801, ainsi que la création du Métrobus 805.

# Actions de suivi



**Communication** = thème principal abordé en 2<sup>e</sup> partie

- Assurer une communication rapide sur les activités à venir
- Aborder la question du 311 lors d'un prochain comité et discuter des réticences à l'utiliser pour mieux comprendre les freins
- Prévoir des canaux et moyens de communication adéquats pour donner de la prévisibilité sur les travaux aux personnes en fracture numérique et leur permettre de partager leurs enjeux

# Actions de suivi



## Secteur commercial

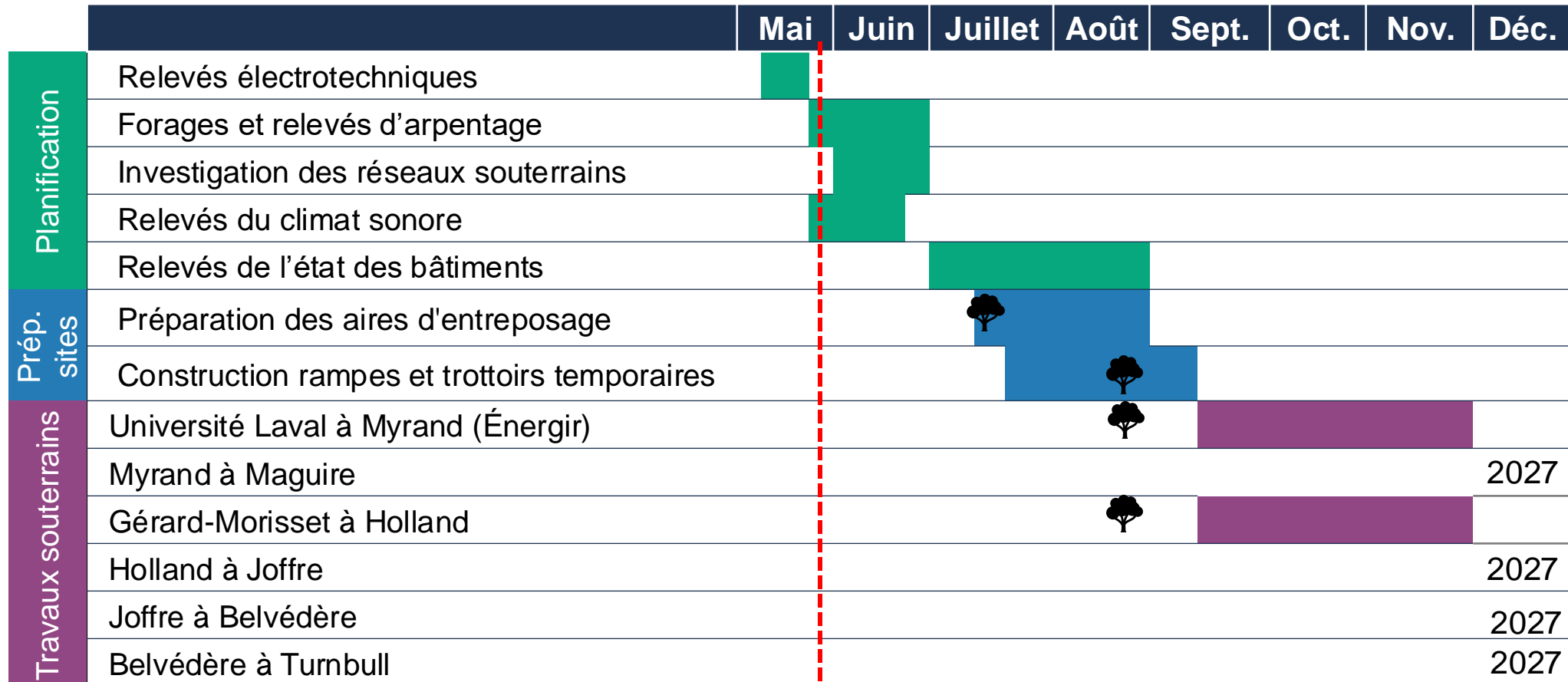
- Partager la liste des événements connus du milieu commercial (SDC)
- Faire connaître le guichet commercial mis sur pied pour les demandes d'information
- Réfléchir aux façons d'encourager les citoyens à fréquenter les commerces dans la zone des travaux durant les chantiers

## Aires d'entreposage

- Partager aux membres du comité la liste et la carte des aires d'entreposage prévues

● **Mise à jour sur  
les chantiers des travaux  
préparatoires**

# Échéancier des travaux



Aujourd'hui



Planification



Préparation des sites



Travaux souterrains



Travaux arboricoles

Sujet à Changement

# Forages et arpentages

## De l'entrée de l'Université Laval à Turnbull

- 35 puits de forage
- Échantillon géotechnique et environnemental
- Dans la chaussée

## Circulation

- Fermeture progressive de la voie de droite dans chaque direction
- Maintien des rues transversales

## Mobilité et accès

- Trottoirs et traverses piétonnes accessibles
- Accès aux débarcadères généralement maintenus
- Accès aux stationnements privés (entrées charretières) maintenus
- Retrait ponctuel de certains espaces de stationnement sur rue
- Accès des services d'urgence maintenu
- Collectes des matières résiduelles maintenue



# Investigation des réseaux souterrains

**Fouilles exploratoires pour localiser précisément certaines conduites d'égouts, d'aqueducs et de réseaux techniques urbains (énergie/télécommunication)**

Réalisées en même temps que les forages, mais pourraient nécessiter l'ajout d'entraves ponctuelles supplémentaires:

- Fermeture temporaire de trottoirs (détour piétons, utiliser l'autre trottoir)
- Fermeture temporaire de rues transversales:
  - Avenue de Coulonge
  - Avenue Rodolphe-Forget
  - Avenue Marguerite-Bourgeois
  - Avenue Holland
  - Avenue Ploërmel
  - Avenue du Père Vimont

# Relevés sonores

## Mesure du climat sonore avant travaux

Permet de qualifier l'environnement sonore actuel pour comparaison avec le climat sonore en période de travaux

- Mesure et enregistre le niveau de bruit (en décibels)
- Ne capte pas les conversations ni les sons
- 9 sites de relevés sur terrains privés
- Relevé sur une période minimale de 24 heures
  - L'appareil est laissé en place pendant 2 à 3 jours afin de garantir la qualité des données recueillies
  - Sensible aux conditions météo (vent inférieur à 20 km/h et absence de pluie)



# Relevés de l'état des lieux et des bâtiments

## C'est quoi?

- Prises de photos intérieures et extérieures de bâtiments
- Mesures des fissures et autres signes de dégradation (largeur, orientation, propagation)

## Pourquoi ?

- Étape cruciale pour qualifier le contexte avant travaux
- Permet de concevoir et adapter les méthodes de construction au besoin
- Facilite la remise à l'état initial à la fin des travaux

# Préparation de sites

## JUILLET À SEPTEMBRE

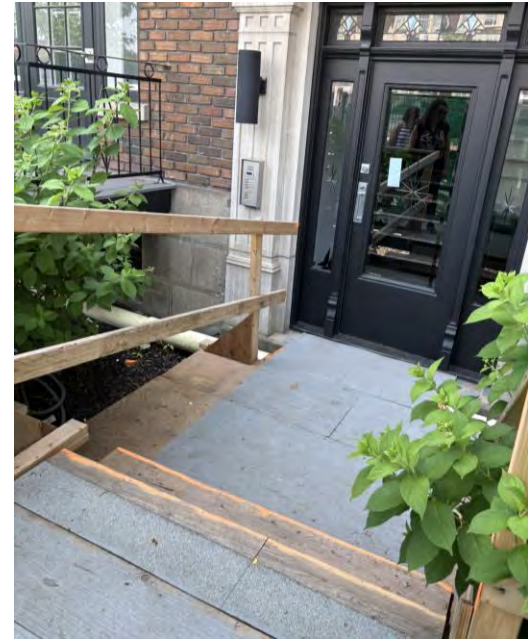
- Préparation des **aires d'entreposage**

- **Durée** : 1 mois
- **Interventions**: installation de clôtures et glissières, faire une fondation, installation des roulettes et raccordement aux utilités publiques
- **Conditions de circulation** : généralement inchangée (interventions hors rue)
- **Impacts** : bruit et poussière ponctuellement

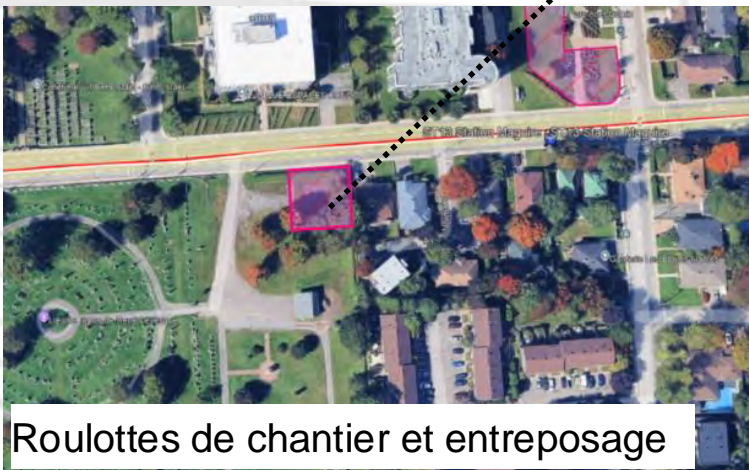
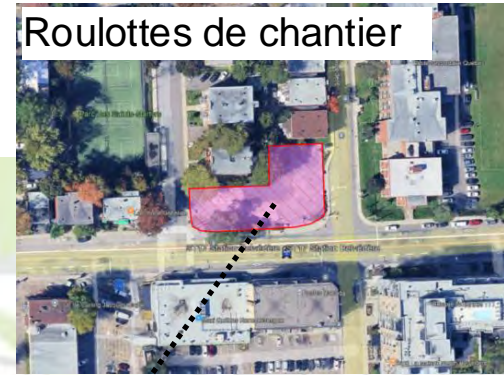
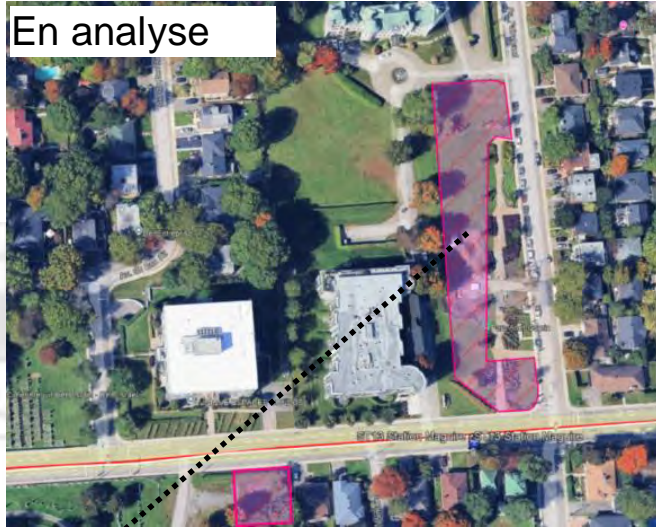
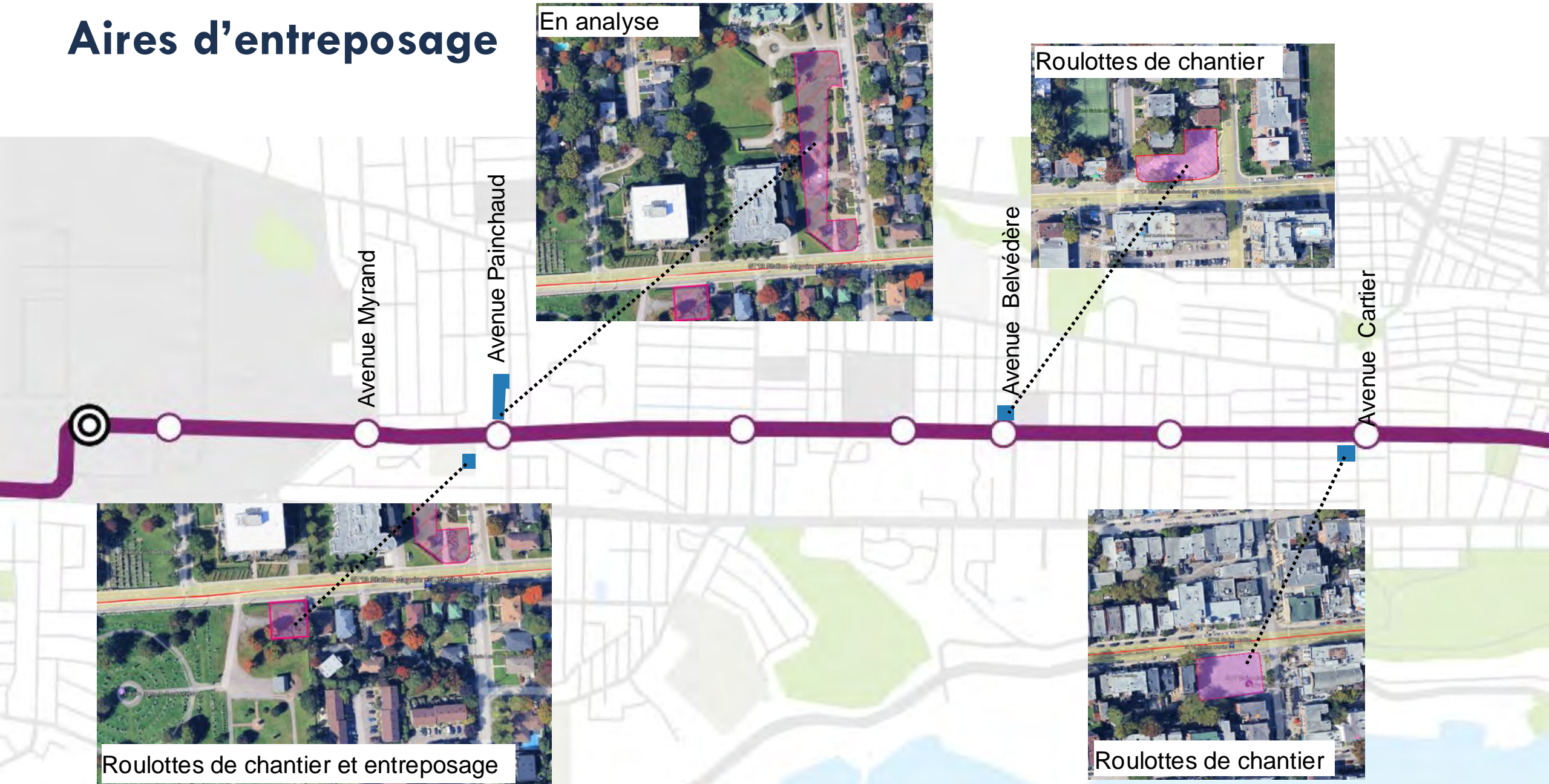
- Préparation des **sites de travaux**:

- Aménagement des accès riverains en vue du début des travaux
- Interventions sur les arbres près des zones de travaux

- **Durée** : 1 mois
- **Conditions de circulation** : entraves localisées
- **Impacts** : réaménagement des accès, bruit et poussière
- **Contacts personnalisés** | riverains concernés



# Aires d'entreposage



# Habillage des aires d'entreposage

L'habillage de chantier sera conçu avec soin pour offrir une présence harmonieuse dans le quartier tout au long des travaux:

- Harmonisation à l'échelle globale du projet (signature TramCité)
- Intégration de visuels visant à refléter l'identité des quartiers et des institutions
- Inclusion de messages d'information
- Cohabitation de l'habillage de chantier et de la signalisation pour assurer la sécurité autour du chantier

*Exemple de maquette d'habillage de chantier: boulevard Laurier*

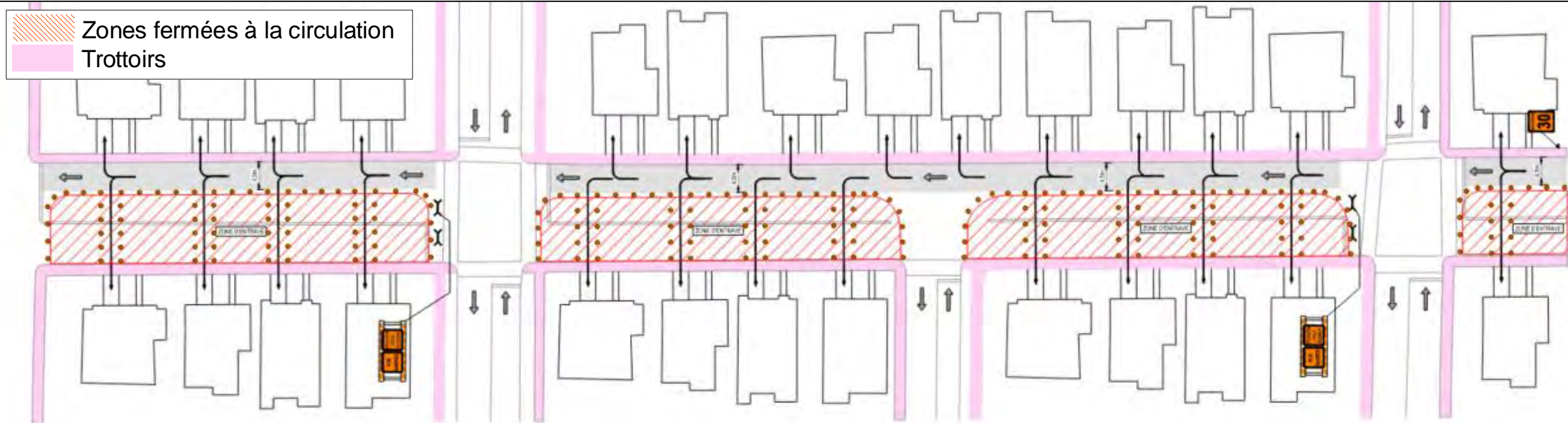


# Séquence de mise en chantier Sujet à changement



# Grands principes de mobilité – Aménagement des accès

- **Circulation de transit** via les **axes parallèles**: Grande Allée et chemin Sainte-Foy
- **Accès** aux résidences, commerces et institutions maintenus via les **rues transversales**
- Maintien de la circulation pour un **maximum de rues transversales**
- **Maintien en tout temps de l'accès aux services d'urgence** et des **services municipaux**
- Maintien d'**au moins un trottoir**
- **Espaces de stationnement sur rue** éventuellement retirés
- **Prise en considération des enjeux spécifiques** (mobilité réduite) via la collecte de données





# Communication

# Outils de communication

En personne	Par la poste	Numérique
<p><b>Structures d'information et échanges:</b></p> <ul style="list-style-type: none"> <li>• Comité de liaison</li> <li>• Comités de bon voisinage</li> <li>• Comité en accessibilité universelle</li> <li>• Démarches auprès des parties prenantes</li> <li>• Activités publiques par secteur : séances d'information, portes ouvertes, ...</li> <li>• <b>Sur chantier:</b> Agents Info-Chantier (besoins opérationnels)</li> <li>• <b>En tout temps:</b> Service téléphonique du 311</li> </ul>	<p><b>Distribution portes-à-portes:</b></p> <ul style="list-style-type: none"> <li>• Bulletin Ma Ville (3x l'an)</li> <li>• Pré-avis de travaux</li> <li>• Info-Travaux</li> <li>• Communications personnalisées pour interventions sur terrains privés</li> <li>• Accroches-portes</li> </ul>	<p><b>Disponibles en tout temps:</b></p> <ul style="list-style-type: none"> <li>• Informations sur les conditions de circulation (voir détails diapo 29)</li> <li>• Site Web TramCité.info <ul style="list-style-type: none"> <li>○ Information sur le projet, les travaux, les relations avec les communautés</li> </ul> </li> <li>• Infolettre <a href="#">TramCité</a>: l'avancement du projet, les grandes étapes franchies, les activités publiques et événements</li> <li>• Page Facebook</li> <li>• Application et formulaire Web 311</li> <li>• Avis de chantier SMS et courriel (nouveau dès l'été)</li> </ul>

# Séquence de communication

## PHASE DE PLANIFICATION | MAI À FIN AOÛT (EN COURS)

Relevés électrotechniques, forage, arpentage, investigations, relevés des bâtiments, collecte des besoins

### Distribution porte-à-porte

Lettre personnalisée si intervention sur terrain privé	<i>15 jours avant</i>
Feuillet Info-Travaux (travaux à réaliser, échéancier et impacts)	<i>10 jours avant</i>
Avis d'évènement de chantier non planifié	<i>24 h avant (résidents) 48 h (commerces et institutions)</i>

### Communications numériques

Diffusion de l'Info-Travaux sur le site Web <a href="http://TramCite.info">TramCite.info</a>	<i>10 jours avant</i>
311: Application et formulaire en ligne	<i>En tout temps</i>

### Communications en personne

Comité de bon voisinage	<i>4 à 6 rencontres/an</i>
Collecte des données préalable à la construction des accès - Info-Chantier	<i>Juin</i>
311: Service téléphonique	<i>Lundi au vendredi de 8 h à 19 h</i>

# Séquence de communication

## PHASE DE PRÉPARATION DE SITE | FIN JUILLET À FIN AOÛT

### Distribution porte-à-porte

Lettre personnalisée si intervention sur terrain privé	15 jours avant
Feuillet Info-Travaux (travaux à réaliser, échéancier et impacts)	10 jours avant
Avis d'événement de chantier non planifié	24 h avant (résidents) 48 h (commerces et institutions)

### Communications numériques

Diffusion de l'Info-Travaux sur le site Web <a href="http://TramCite.info">TramCite.info</a>	10 jours avant
311: Application et formulaire en ligne	En tout temps
Séance d'information spécifique sur l'aménagement des accès	2 à 4 semaines avant

### Communications en personne

Comité de bon voisinage	4 à 6 rencontres/an
Collecte des besoins ponctuels (déménagement, livraison, etc.) - agents Info-Chantier	Sur appel (311)
311: Service téléphonique	Lundi au vendredi de 8 h à 19 h

## PHASE DE TRAVAUX SOUTERRAINS | DÉBUT SEPTEMBRE

Travaux d'excavation et de déplacements des infrastructures souterraines

Distribution porte-à-porte	
Pré-avis de chantier	3 mois avant
Lettre personnalisée si intervention sur terrain privé	15 jours avant
Lettre personnalisée si intervention sur arbres privés	15 jours avant
Marquage des arbres	Quelques jours avant
Feuillet Info-Travaux (travaux à réaliser, échéancier et impacts, incluant les travaux arboricoles dans le secteur)	10 jours avant
Avis d'événement de chantier non planifié	24 h avant (résidents) 48 h (commerces et institutions)
Bulletin Ma Ville	3 parutions/an

Communications numériques	
Diffusion de l'Info-Travaux sur le site Web <a href="http://TramCite.info">TramCite.info</a>	10 jours avant

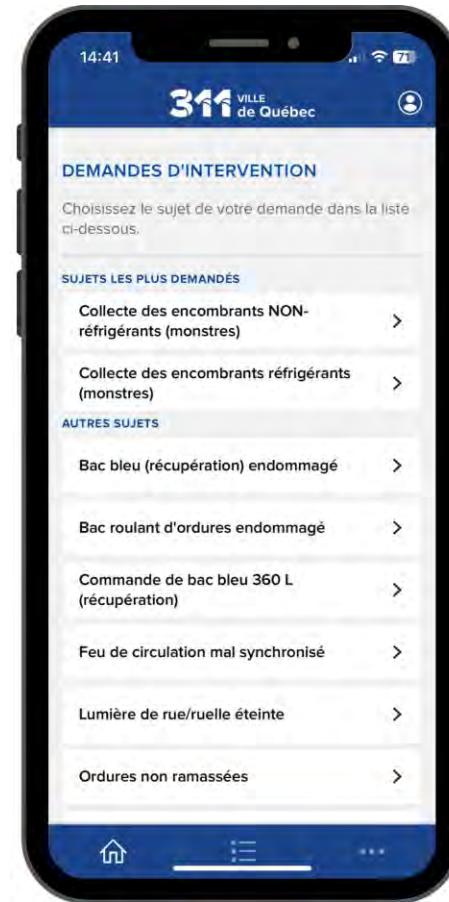
Communications en personne	
Activité de portes ouvertes	2 à 4 semaines avant
Comité de liaison Comité de bon voisinage	2 rencontres/an 4 à 6 rencontres/an
Présence des agents Info-Chantier	Sur chantier

# 311: questions et commentaires



Par téléphone ou en ligne : [311](tel:311)

- S'informer sur le projet
- Poser une question sur une situation précise (chantier et autres)
- Transmettre une demande d'intervention
- Formuler un commentaire ou une plainte
- Lundi au vendredi, de 8 h à 19 h



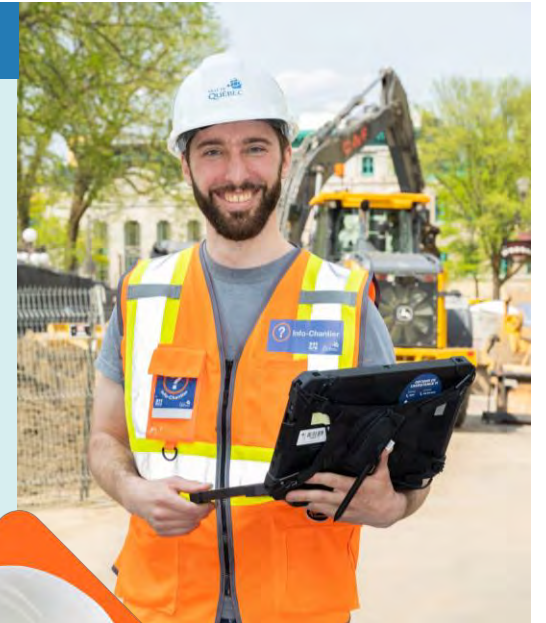
# Info-Chantier : une équipe dédiée

Un service de proximité au bénéfice des citoyennes et des citoyens

- Une **présence sur les chantiers**, pour aller à votre rencontre
- **À l'écoute** de vos besoins, préoccupations et réalités quotidiennes
- Assure la **liaison** entre les riveraines et riverains et les équipes du chantier
- Facilite la communication pour une **meilleure cohabitation**

## Suivis personnalisés

- **Renseignements sur les travaux et les échéanciers**
- **Besoins opérationnels:** Déménagements, livraisons, collecte des matières résiduelles, gestion des stationnements, maintien des mesures de mobilité et d'accessibilité
- **Prise en charge des signalements et plaintes**



Un seul numéro : le **311**

# Ligne Info-Commerçants



418 641-6611

[ville.quebec.qc.ca/infocommercants](http://ville.quebec.qc.ca/infocommercants)  
 Bottin de services aux commerçants

- Guichet unique pour :
  - Urbanisme
  - Zonage
  - Permis
  - Réglementation
  - Programmes d'aide financière

## BOTTIN DE SERVICES AUX COMMERÇANTS

### Aménager ou agrandir une terrasse sur le domaine public

*Aménager ou agrandir une terrasse sur le domaine public*

- Obtenir un certificat d'autorisation ou un permis : *Formulaire à remplir*
- Obtenir annuellement une autorisation d'occupation du domaine public : *Formulaire à remplir*

[degp.location@ville.quebec.qc.ca](mailto:degp.location@ville.quebec.qc.ca)  
 ou composez le 418 641-6611

### Valider la réglementation et demander un permis

- Permis et licences pour exploiter une entreprise: *PerLe*
- Valider la conformité d'un projet et obtenir les autorisations requises: *Permis commercial*
- Normes réglementaires à respecter: *Fiches techniques*

[311.ville.quebec.qc.ca](http://311.ville.quebec.qc.ca) ou composez le 311

### Obtenir une aide financière pendant des travaux d'infrastructure majeurs

*Aide financière :*

- Entreprises situées dans un secteur de travaux, incluant ceux relatifs au projet TramCité
- Organisme faisant la promotion d'un secteur commercial dans le contexte du projet TramCité

[commerce@ville.quebec.qc.ca](mailto:commerce@ville.quebec.qc.ca)  
 ou composez le 418 641-6611

### Obtenir de l'information sur une Société de développement commercial (SDC) ou une association de gens d'affaires

*Contactez votre SDC ou association*

### Obtenir de l'information sur le paiement ou le montant facturé d'une cotisation à une SDC

### Trouver un emplacement pour mon entreprise

Louer un local ou acheter un immeuble

[degp@ville.quebec.qc.ca](mailto:degp@ville.quebec.qc.ca) ou composez le 418 641-6611

### Travaux dans les rues

Consulter la section *Grands chantiers* pour obtenir des renseignements à propos des travaux municipaux en cours ou *TramCité* pour toute information concernant les travaux relatifs à ce projet.

[311.ville.quebec.qc.ca](http://311.ville.quebec.qc.ca) ou composez le 311

### Soutien pendant les travaux

- *Bénéficier d'un accompagnement personnalisé de la part d'un agent de l'Équipe Info-Chantier*

[311.ville.quebec.qc.ca](http://311.ville.quebec.qc.ca) ou composez le 311

### Créer ou développer une entreprise

Consulter *Capitale-Commerce* concernant l'aide financière pour :

- Ouverture ou agrandissement d'un commerce de détail, d'un restaurant ou d'une entreprise de services
- Acquisition d'équipements de production, d'opération ou de technologies permettant d'améliorer la productivité ou de soutenir la croissance
- Services-conseils en lien avec les enjeux stratégiques de l'entreprise
- Contribution pour la création d'une première société par actions

[degp@ville.quebec.qc.ca](mailto:degp@ville.quebec.qc.ca) ou composez le 418 641 6185

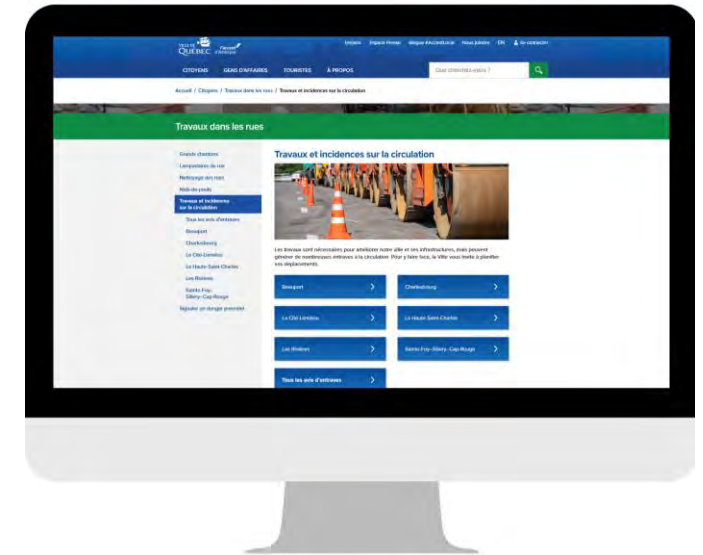
# Outils de communication des conditions de circulation

## Outils numériques:

1. **Applications de navigation** (Google et Waze)  
Entraves en temps réel
2. **Page entraves site Web** de la Ville de Québec  
[ville.quebec.ca/entraves](http://ville.quebec.ca/entraves)  
Toutes les entraves
3. **Communiqué de presse Circulation**  
([abonnement requis](#) site Web)
4. **Avis SMS et courriel** - NOUVEAUTÉ À L'ÉTÉ :  
axes majeurs - (abonnement requis)

## Aux abords du site des travaux:

- Signalisation et panneaux lumineux à messages



# Tour de table

## Échos du milieu ou du voisinage?



- **Préoccupation** que nous n'avons pas pu aborder aujourd'hui ?
- **Quelque chose a changé** depuis la dernière rencontre?
- Qu'est-ce qui vous **occupe le plus l'esprit** pour la suite?

# Calendrier 2026

## Rencontres à venir



- **Juillet** : 13, 14, 27 ou 28 juillet
  - Sujet principal : travaux souterrains et rentrée scolaire
- **Septembre**
- **Novembre**

# TramCité

Québec 

 **CDPQ**  
Infra

VILLE DE  
  
**QUÉBEC**