



TramCité

Comité de bon voisinage

Boulevard René-Lévesque

Avril 2026

tramcite.info



À PROPOS

Entreprise spécialisée en participation publique et en acceptabilité sociale, Transfert accompagne ses clients en matière de relations communautaires et de performances sociales. Transfert propose une démarche garante de rigueur et d'équité visant la cohabitation harmonieuse des activités et projets, basée sur le respect des collectivités.

Au cœur de nos interventions : des valeurs inspirées et une équipe d'expert-es de haut calibre.



AVEC VOUS AUJOURD'HUI

Alexandra Boileau

Associée et vice-présidente
Opérations
aboileau@transfertconsult.ca
(581) 305-0480



Marianne A. Laliberté

Conseillère principale
malaliberte@transfertconsult.ca
(263) 385-6653



transfertconsult.ca



Rôle de la facilitatrice



Le mandat d'Alexandra Boileau consiste à accompagner TramCité pour :

- Assurer la **facilitation par un tiers neutre** et prendre les notes des rencontres du Comité
- Assurer une **reddition de compte des travaux** du Comité
- Proposer une **méthodologie de travail** et partager les **bonnes pratiques en participation publique**

Alexandra se veut la gardienne de la démarche

Rôle des intervenants de TramCité

Jason Savard-Todd – Directeur réalisation, CDPQ Infra

Édouard Garneau – Directeur adjoint, Affaires publiques, CDPQ Infra

Céline Schaldembrand - Conseillère principale, Relations avec la communauté, CDPQ Infra

Olivier Beaulieu, ing. – Directeur de projet, Kiewit

Sylvie Gervais, ing. – Spécialiste en planification des travaux et gestion de la circulation, Kiewit

Cynthia Grenier – Conseillère en communication, Ville de Québec

Objectifs de la rencontre



1. **Clarifier le mandat, les objectifs et le rôle** pour l'ensemble du groupe
2. **Valider les modalités de fonctionnement** proposées
3. **Présenter l'état d'avancement du projet**
4. Donner de la **visibilité sur les travaux** et les **prochaines étapes**
5. **Recueillir vos premières préoccupations**



Ordre du jour

18 h **Mot de bienvenue**

État d'avancement du projet TramCité

19 h 35 **Pause**

Présentation du cadre de fonctionnement et approbation par les membres

Présentation des travaux et des prochaines étapes

Période d'échanges sur les enjeux

21 h 10 **Conclusion de la rencontre**

Tour de table

Parlez-nous de vous :



- **Nom**
- **Organisation ou secteur**
du voisinage que vous représentez
- **Intérêts et attentes** face au Comité de bon voisinage



État d'avancement du projet

Carte du tracé

TramCité

Le Gendre

Charlesbourg

Saint-Roch

Université Laval

Sainte-Foy

Colline Parlementaire

19 km

dont **2 km** de tunnel

29 stations

dont **2 stations souterraines**

5 pôles d'échanges

pour connecter le tramway
à la banlieue



TramCité : Un partenariat basé sur une nouvelle gouvernance

Maître d'ouvrage



- Responsable ultime du projet, notamment des interfaces et des liens contractuels avec la Ville de Québec et CDPQ Infra
- Détermine les objectifs du projet, l'échéancier global et le budget
- Assure la structure de financement

Maître d'œuvre



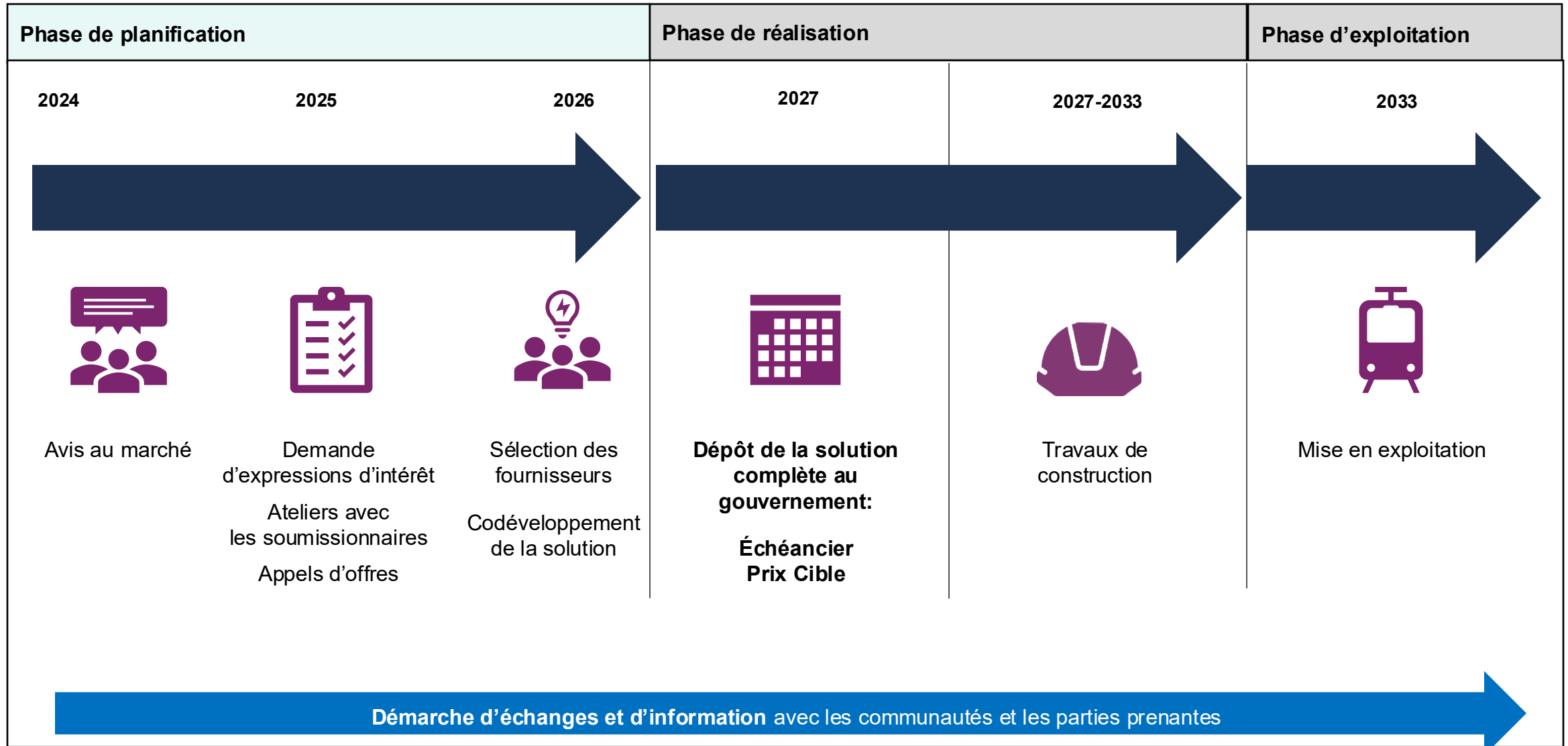
- Responsable de l'approvisionnement et de la sélection des fournisseurs des contrats majeurs
- Gestion de la planification, construction, intégration et maintenance à long terme des infrastructures
- Travaux souterrains complexes (René-Lévesque et 1^{re} Avenue)

Partenaire et bénéficiaire



- Acquisitions foncières et ententes de foresterie
- Travaux souterrains en milieux non contraints
- Guichet unique pour l'accès aux services municipaux
- Le 311
- Exploitation (RTC)

Étapes du projet TramCité



Principaux contrats majeurs | TramCité

Contrat travaux préparatoires	Contrat Civil	Contrat Systèmes	Contrat Matériel Roulant
<p data-bbox="333 558 461 594">Kiewit</p> <p data-bbox="147 822 639 911">Réalisation des travaux souterrains complexes :</p> <ul data-bbox="147 958 512 1093" style="list-style-type: none"><li data-bbox="147 958 512 1008">• Boulevard René-Lévesque<li data-bbox="147 1053 410 1093">• 1^{re} Avenue	<p data-bbox="823 558 1103 594">Tram Alliance</p> <p data-bbox="731 822 1021 911">Conception et construction :</p> <ul data-bbox="731 958 1187 1143" style="list-style-type: none"><li data-bbox="731 958 919 1008">• Tunnel<li data-bbox="731 1036 1187 1079">• Bâtiments et stations<li data-bbox="731 1100 988 1143">• Structures	<p data-bbox="1340 558 1722 646">Québec Connexion Capitale</p> <p data-bbox="1296 822 1765 868">Systèmes ferroviaires :</p> <ul data-bbox="1296 943 1653 1179" style="list-style-type: none"><li data-bbox="1296 943 1454 986">• Rails<li data-bbox="1296 1008 1600 1051">• Signalisation<li data-bbox="1296 1072 1589 1115">• Alimentation<li data-bbox="1296 1136 1653 1179">• Communication	<p data-bbox="2028 558 2175 594">Alstom</p> <p data-bbox="1870 851 2308 896">Voitures de tramway :</p> <ul data-bbox="1870 943 2142 1122" style="list-style-type: none"><li data-bbox="1870 943 2142 986">• Conception<li data-bbox="1870 1008 2142 1051">• Fabrication<li data-bbox="1870 1072 2099 1115">• Entretien



Cadre de fonctionnement du Comité

Mandat du Comité

Offrir un **espace structuré de dialogue**,
où les participants pourront **s'informer**
et dialoguer avec les **équipes impliquées**
dans les travaux

Objectifs du Comité



- **Informer** les membres de l'avancement des travaux
- **Favoriser les échanges** entre les équipes impliquées dans la réalisation des travaux et les représentants des communautés qui vivent les impacts
- Recevoir **les commentaires des riverains** sur le déroulement des chantiers
- Collaborer pour **améliorer la cohabitation**
- **Assurer une reddition de compte transparente** sur le suivi des plaintes et les signalements reçus (p. ex. : bruit, poussière, signalisation, etc.)

Composition du Comité

La composition du comité doit être représentative afin de refléter la diversité de profils et de points de vue

Secteur représenté	Représentants	Nombre
Citoyens et citoyennes résidents du secteur		4
Ressources d'hébergement	RPA La Champenoise OMHQ (HLM Bourlamaque)	2
Commercial	SDC du Quartier des arts Placements immobiliers Pharma	2
Scolaire	École Saint-Charles Garnier École Anne-Hébert	2
Milieu sociocommunautaire	CIUSSS	1
Grand employeur	Industrielle Alliance	1

Rôle et engagement des partenaires et de la facilitatrice

CDPQ Infra (maître d'œuvre de TramCité)

- Assure la participation des parties prenantes clés dans un cadre sécuritaire, inclusif et transparent
- Fournit l'information, les ressources et assure le suivi des travaux du comité jusqu'à la fin des travaux souterrains
- Analyse les recommandations du comité, valide leur mise en place et assure un retour dans des délais raisonnables

Kiewit (entrepreneur)

- Informe clairement sur les travaux, leurs impacts et les mesures de mitigation
- Considère les préoccupations et met en place les ajustements identifiés

Ville de Québec (partenaire)

- Met à contribution ses expertises selon les enjeux relevant de ses responsabilités
- Analyse les recommandations du comité et assure un retour lorsque concernée

Facilitateur (TES)

- Anime les rencontres de façon neutre et équitable
- Assure un climat de confiance, une méthodologie claire et le respect du cadre

Rôle et engagement des membres du comité



1. Se préparer adéquatement aux rencontres en prenant connaissance des documents transmis
2. Participer activement et bénévolement aux travaux du comité
3. Relayer fidèlement les préoccupations et suggestions des personnes ou des organismes qu'ils représentent
4. S'abstenir de toute action ou déclaration pouvant porter atteinte à la réputation ou à la vie privée d'autrui
5. Signaler tout conflit d'intérêts potentiel et se retirer des discussions concernées si nécessaire

Principes fondamentaux

Respect mutuel :

- Attitude respectueuse envers l'ensemble des membres
- Écoute active et valorisation de la diversité des opinions
- Éviter les propos agressifs, discriminatoires ou non fondés

Honnêteté :

- Échanges et recommandations de **bonne foi**, dans l'**intérêt collectif**

Confidentialité :

- Informations traitées avec **discretion** et ne sont pas divulguées sans consentement

Contribution constructive :

- Commentaires et recommandations **constructives**, même en cas de désaccords
- **Dialogue ouvert** et orienté vers des **solutions**

Consensus :

- Le comité a un **pouvoir de recommandation** et non un pouvoir exécutif.
- Décisions prises par **consensus**

Transparence :

- Information **claire et complète** pour favoriser la compréhension et la confiance du public.

Cadre de fonctionnement

Coordination et tenue des rencontres

- **Fréquence des rencontres :**

Selon l'avancement des travaux

- **Mode virtuel ou en présence :**

Rencontres en personne privilégiées - virtuelles au besoin

- **Lieu de rencontre :**

À proximité du secteur en travaux

- **Ordre du jour:**

Transmission avant chaque rencontre incluant les sujets récurrents et enjeux spécifiques identifiés

- **Contribution des membres:**

Possibilité de soumettre des points à l'ordre du jour en tout temps auprès de la coordination du comité.

- **Quorum :**

Selon les confirmations reçues:
au moins 7 membres ont confirmé leur participation dont au moins 1 représentant citoyen

Cadre de fonctionnement

Mandat des membres et remplacement

- **Remplacement du membre selon la même catégorie:**
 - Désistement
 - Plus de 2 absences consécutives sans justification
- **Fin de mandat :**
Lorsque le membre cesse de:
 - résider dans le secteur concerné
 - travailler dans l'entreprise qu'il représente
 - désire se retirer
 - se trouve en conflit d'intérêts

Communication et reddition de compte

- **Prise de notes:**
Partage d'un compte-rendu aux membres avant adoption et diffusion sur le site web
- **Moyen de communication :**
Communiquer directement avec la coordination du comité: cschaldembrand@cdpqinfra.com
Autres outils envisageables, au besoin.



Travaux préparatoires

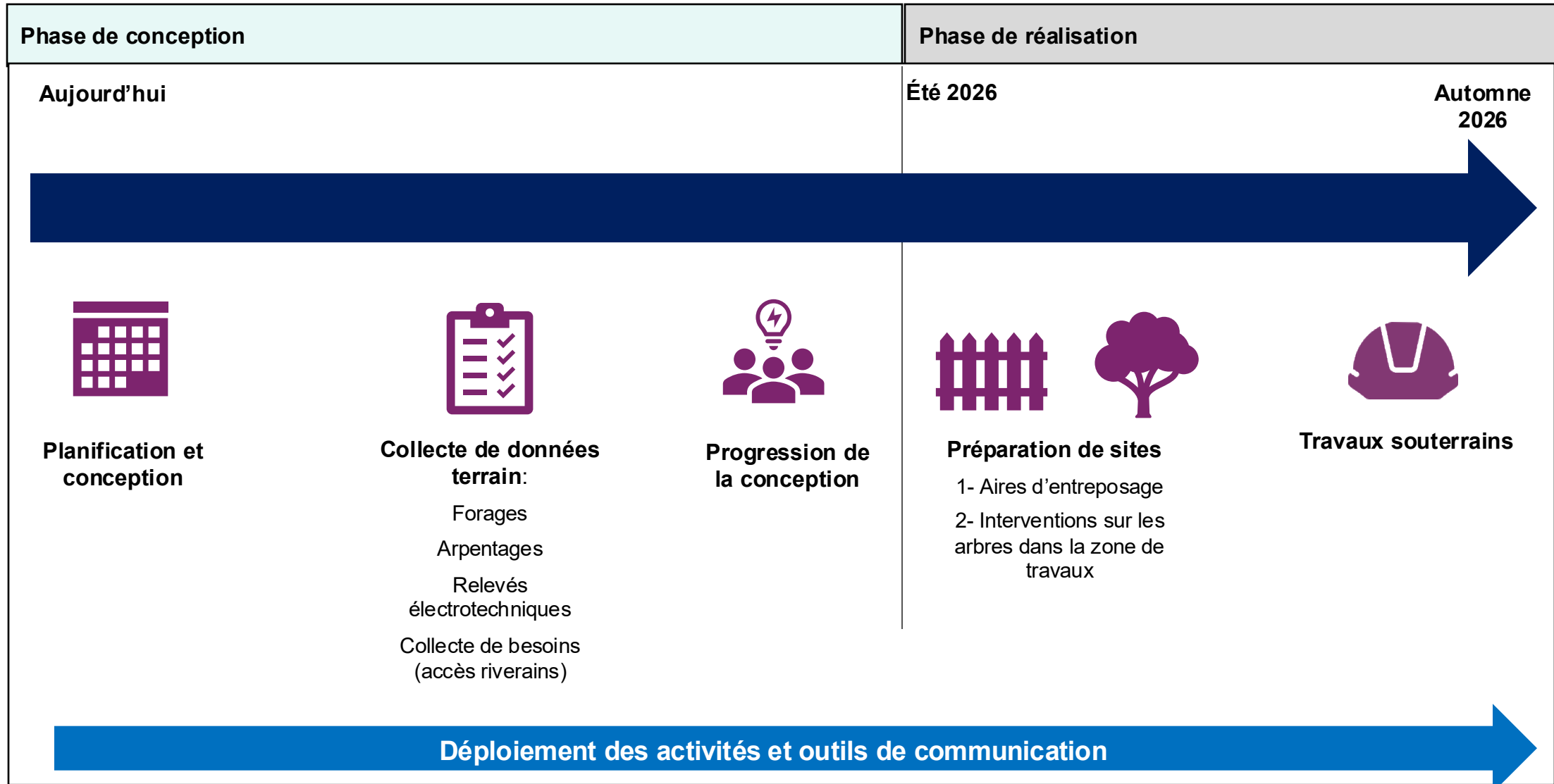
Qui est Construction KIEWIT Cie

- Entrepreneur majeur au Québec depuis près de 70 ans (1957)
- Réalisations clés ayant façonné le Québec
- Solide expérience en projets de transports sur rail (métro, tramway, train léger sur rail)
- Bureaux à Québec



Kiewit

Processus global de conception-construction



Processus de conception-construction

Planification et conception



- Définir la portée des travaux
- Identifier les méthodes de réalisation
- Identifier les impacts et les enjeux

Collecte des données terrain



- Raffiner les connaissances de l'environnement:
 - Accès riverains / relevés électrotechniques / relevés de l'état des bâtiments / forages / arpentages / localisation des réseaux techniques urbains (RTU)
- Déterminer les pistes de solution

Progression de la conception



- Optimiser et répondre aux besoins
- Intégrer les contraintes RTU
- Cibler les mesures de mitigation

Mise en œuvre



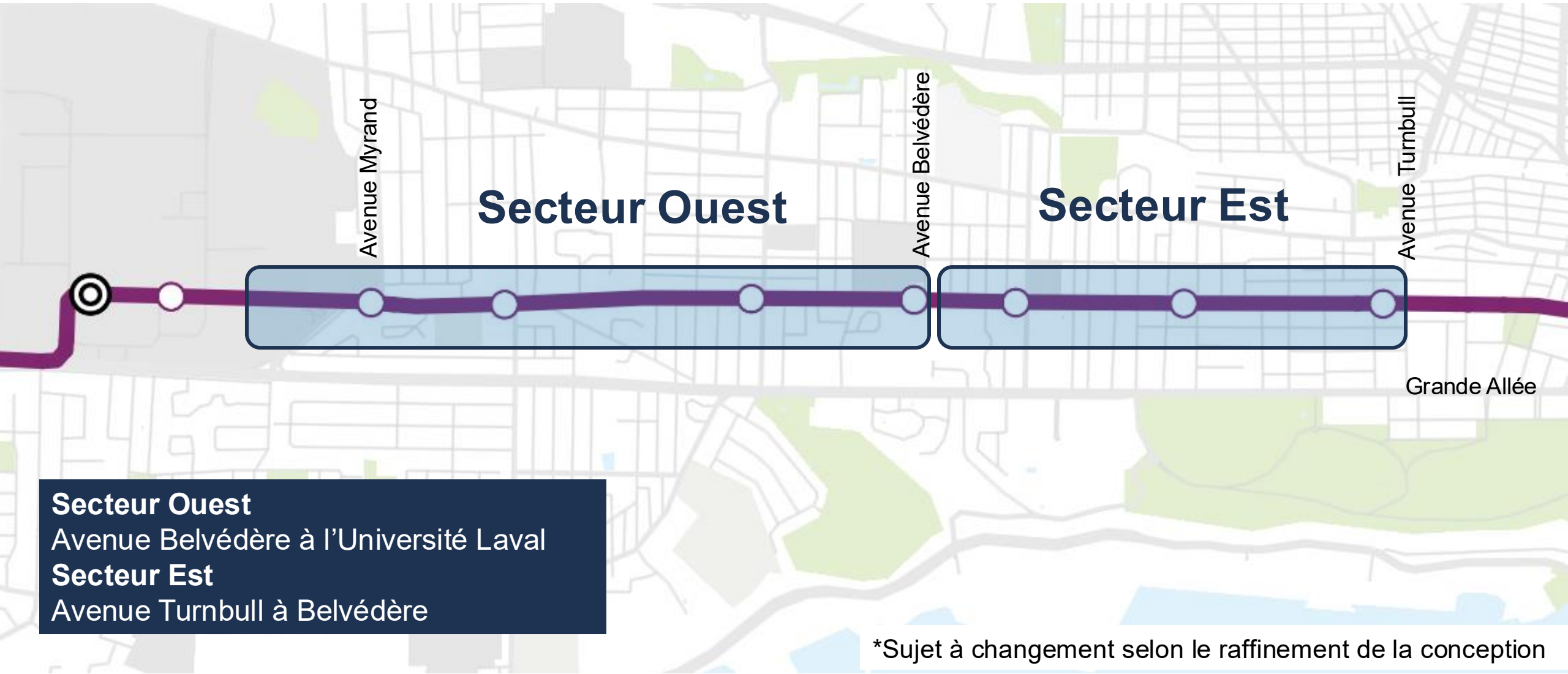
- Exécuter les travaux

Surveillance et ajustement



- Adapter en continu :
 - Mesures de mitigation
 - Pratiques de communication


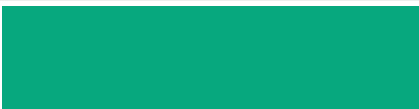



Mise en chantier par secteur



Secteur Ouest
Avenue Belvédère à l'Université Laval
Secteur Est
Avenue Turnbull à Belvédère

*Sujet à changement selon le raffinement de la conception

Travaux boulevard René-Lévesque 2026 en un clin d'œil

	Activités	Printemps	Été	Automne	Hiver
Tous les secteurs	Conception et approvisionnement				
	Collectes de données terrain				
	Préparation des aires d'entreposage				
Secteur Ouest	Préparation des sites de travaux				
	Excavation				
Secteur Est	Préparation des sites de travaux et excavation	En 2026 – Début à préciser selon l'avancement de la conception			



Planification



Préparation des sites



Travaux souterrains



Travaux de foresterie



Début anticipé des travaux souterrains

*Sujet à changement

Travaux – Horizon 3 à 4 mois

PRINTEMPS 2026 : Collecte de données terrains

- Relevés électrotechniques
- Relevés de l'état des bâtiments
- Collectes additionnelles de besoins

- **Période ciblée** : fin-avril à la mi-juillet
- **Durée** : 2½ mois
- **Impacts** : entraves localisées ponctuelles, se rendre disponible pour répondre aux questions
- Contacts personnalisés | riverains concernés (état des bâtiments et collecte des besoins)



- Forages géotechnique et environnemental
- Arpentage

- **Période ciblée** : mi-mai à la mi-juillet
- **Durée** : environ 2 mois
- **Conditions de circulation** : fermeture de voie ponctuelle, courte durée
- **Impacts**: bruit et poussière ponctuellement



Travaux – Horizon 3 à 4 mois

ÉTÉ 2026: Préparation des sites

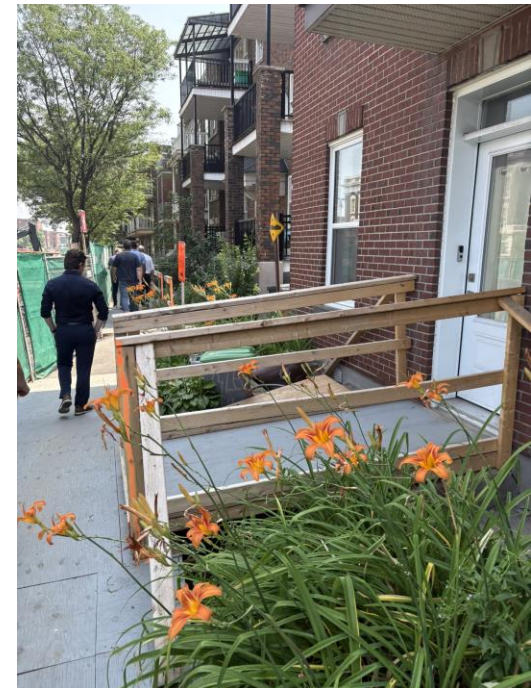
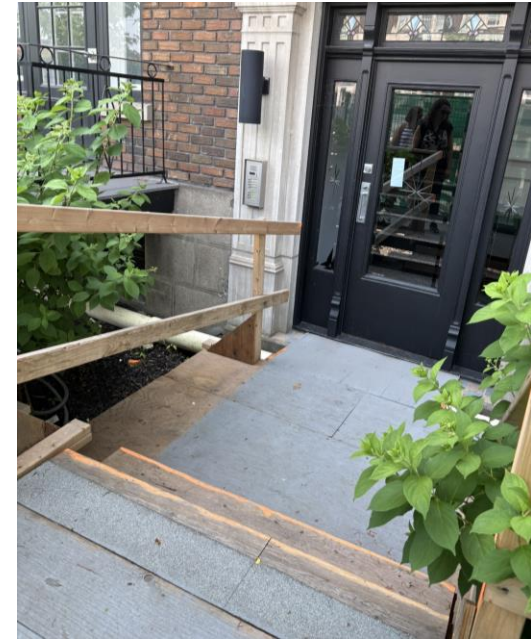
- Préparation des **aires d'entreposage**

- **Période ciblée:** milieu de l'été
- **Durée :** 1 mois
- **Conditions de circulation :** généralement inchangée (interventions hors rue)
- **Impacts :** bruit et poussière ponctuellement

- Préparation des **sites de travaux:**

- Aménagement des accès riverains en vue du début des travaux
- Interventions sur les arbres près des zones de travaux

- **Période ciblée:** milieu de d'été
- **Durée :** 1 mois
- **Conditions de circulation :** entraves localisées
- **Impacts :** réaménagement des accès, bruit et poussière
- Contacts personnalisés | riverains concernés



Occasions d'échanges et d'information

Activités structurées :

	Fréquence	Objectifs	Portée	Publics
Comité de liaison	2 fois par an	Prévisibilité long terme	À l'échelle du tracé	Conseils de quartier et autres parties prenantes
Comité de bon voisinage	Avant chaque phase importante de travaux	Cohabitation de chantier	À l'échelle locale	Membres des communautés
Activités publiques	Avant le début des travaux	Expliquer les travaux et mesures d'atténuation	À l'échelle locale	Résidents et usagers du secteur
Présence terrain	En continu	Relever les besoins; donner de l'information	Zone des travaux	Riverains

Pour s'informer



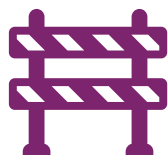
Informations – projet TramCité

TramCite.info



Questions, commentaires ou plaintes

Par téléphone ou en ligne : [311](tel:311)



Modifications à la circulation

Applications de navigation

[Page entraves](#) sur le site Web de la Ville de Québec



Ajustements aux services du RTC

rtcquebec.ca

TramCité

Québec 

 **CDPQ**
Infra

VILLE DE

QUÉBEC